



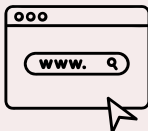
รายงานแสดง ผลการปฏิบัติ งานตาม นโยบาย



ประจำปีงบประมาณพ.ศ.2566



เทศบาลตำบลลาด่าน



WWW.SALADAN.GO.TH



๐๓๕-๖๖๓๒๓๐

คำนำ

ตามพระราชบัญญัติเทศบาล พ.ศ.๒๔๙๖ และที่แก้ไขเพิ่มเติมจนถึง (ฉบับที่ ๑๔) พ.ศ.๒๕๖๒ มาตรา ๔๘ ทศ วรคห่า “ให้นายกเทศมนตรีจัดทำรายงานแสดงผลการปฏิบัติงานตามนโยบายที่ได้แถลงไว้ ต่อสภาเทศบาลเป็นประจำทุกปี” นั้น

บัดนี้ กระผม นายพงศ์สวัสดิ์ ดำรงอ่อนตระกูล นายกเทศมนตรีตำบลศาลาด่าน ได้จัดทำรายงานแสดงผลการปฏิบัติงานตามนโยบายประจำปีงบประมาณ พ.ศ. ๒๕๖๖ เพื่อให้สภาเทศบาลตำบลศาลาด่าน ทราบ

หากว่า รายงานแสดงผลการปฏิบัติงานตามนโยบายประจำปีงบประมาณ พ.ศ. ๒๕๖๖ ขาดตกบกพร่องประการใด ก็ใคร่ขออภัย ไว้ ณ โอกาสนี้ด้วย



นายพงศ์สวัสดิ์ ดำรงอ่อนตระกูล
(นายกเทศมนตรีตำบลศาลาด่าน)

สารบัญ

คำนำ	
สารบัญ	หน้า
ส่วนที่ ๑ บทนำ	๑
นโยบายที่แถลงต่อสภา	๑
๑) ยุทธศาสตร์ ด้านการพัฒนาด้านการศึกษา	๑
๒) ยุทธศาสตร์ ด้านสิ่งแวดล้อม	๑
๓) ยุทธศาสตร์ ด้านสังคมและสวัสดิการ	๒
๔) ยุทธศาสตร์ ด้านสุขภาพและคุณภาพชีวิต	๒
๕) ยุทธศาสตร์ ด้านการพัฒนาโครงสร้างพื้นฐาน	๒
๖) ยุทธศาสตร์ ด้านความปลอดภัยในชีวิตและทรัพย์สินของประชาชนและนักท่องเที่ยว	๒
๗) ยุทธศาสตร์ ด้านเศรษฐกิจ การท่องเที่ยว และกีฬา	๓
๘) ยุทธศาสตร์ ด้านศาสนา ประเพณี ศิลปวัฒนธรรม	๓
๙) ยุทธศาสตร์ ด้านการบริหารจัดการภายในองค์กร	๓
ส่วนที่ ๒ รายงานผลการปฏิบัติงาน	๕
สรุปผลการผลการปฏิบัติงาน ปีงบประมาณ พ.ศ. ๒๕๖๖	๕
๑) ยุทธศาสตร์ ด้านการพัฒนาด้านการศึกษา	๕
๒) ยุทธศาสตร์ ด้านสิ่งแวดล้อม	๑๐
๓) ยุทธศาสตร์ ด้านสังคมและสวัสดิการ	๑๑
๔) ยุทธศาสตร์ ด้านสุขภาพและคุณภาพชีวิต	๑๒
๕) ยุทธศาสตร์ ด้านการพัฒนาโครงสร้างพื้นฐาน	๑๓
๖) ยุทธศาสตร์ ด้านความปลอดภัยในชีวิตและทรัพย์สินของประชาชนและนักท่องเที่ยว	๑๖
๗) ยุทธศาสตร์ ด้านเศรษฐกิจ การท่องเที่ยว และกีฬา	๑๖
๘) ยุทธศาสตร์ ด้านศาสนา ประเพณี ศิลปวัฒนธรรม	๑๘
๙) ยุทธศาสตร์ ด้านการบริหารจัดการภายในองค์กร	๒๑
ส่วนที่ ๓ สรุปผลการพัฒนาท้องถิ่นในภาพรวมตามนโยบายที่แถลงต่อสภาเทศบาลตำบลศาลาด่าน	
ประจำปี งบประมาณ พ.ศ. ๒๕๖๖	๒๓
ภาคผนวก	๒๔
ภาพประกอบโครงการ/กิจกรรม	๒๕

ส่วนที่ ๑ บทนำ

๑. นโยบายที่แถลงต่อสภาเทศบาลตำบลศาลาด่าน

วิสัยทัศน์การพัฒนาของนายกเทศมนตรีตำบลศาลาด่านคือ “ตำบลน่าท่องเที่ยว สังคมสงบสุข ควบคู่การพัฒนาที่ยั่งยืน” โดยนโยบายที่กำหนดไว้มีทั้งหมด ๙ ด้านด้วยกัน ดังนี้

๑) ยุทธศาสตร์ด้านการพัฒนาทางการศึกษา

พัฒนาทางการศึกษาให้มีความพร้อม มีประสิทธิภาพได้มาตรฐานในทุกๆด้าน ทั้งด้านบุคลากร สื่อการเรียนการสอน อาคารเทคโนโลยีและอุปกรณ์ ส่งเสริมการจัดการศึกษา และส่งเสริมเพิ่มโอกาสการศึกษาให้เท่าเทียมดังนี้

๑. สนับสนุนและส่งเสริมพัฒนาศูนย์พัฒนาเด็กเล็กทุกๆหมู่บ้าน อย่างมีมาตรฐานและมีประสิทธิภาพ
๒. พัฒนาศูนย์เด็กเล็กให้เข้าถึงเทคโนโลยีทางการสอน ให้กับครู เพื่อให้ ดูแลเด็กให้มีคุณภาพ ความพร้อมทางร่างกายและจิตใจปลูกฝังจิตสำนึกและคุณธรรมให้เป็นเด็กแจ่มใสใฝ่คุณธรรม
๓. ส่งเสริมสนับสนุน มุ่งเน้นสื่อการเรียนรู้ของเด็กให้กับศูนย์เด็กเล็ก เพื่อพัฒนาศักยภาพและทักษะของเด็ก และ ให้มีการอบรมครูศูนย์เด็กเล็กเพื่อพัฒนาศักยภาพและทักษะในการสอน และดูแลเด็กเล็ก เพื่อเตรียมความพร้อมทางด้านร่างกายและ สติปัญญา จิตใจ
๔. สนับสนุนส่งเสริม ให้โอกาสเด็กกำพร้า เด็กพิการ และ เด็กพิเศษ ให้ได้รับการบริการด้าน การศึกษาเท่าเทียม

๒) ยุทธศาสตร์ด้านสิ่งแวดล้อม

ตระหนักถึงการอนุรักษ์สิ่งแวดล้อมโดยสร้างจิตสำนึก สร้างความรู้ ความเข้าใจ การบริหารจัดการ สิ่งแวดล้อม การอนุรักษ์ธรรมชาติ เพื่อให้ทรัพยากรธรรมชาติและสิ่งแวดล้อมในตำบลศาลาด่านมีความ สอดคล้องกับการพัฒนาสีเขียว (Go green) โดยมีแนวทางดังนี้

๑. ส่งเสริมสนับสนุนให้ประชาชนเข้าใจ ระบบผังเมืองให้สอดคล้องกับสภาพความเจริญของตำบล ศาลาด่านและสถานการณ์ปัจจุบัน
๒. มุ่งเน้นให้ประชาชนมีส่วนร่วม บริหารจัดการสิ่งแวดล้อมอย่างเป็นระบบ และมีประสิทธิภาพ
๓. ส่งเสริมสนับสนุน ให้มีพื้นที่สีเขียว สภาพแวดล้อมสวยงาม ชายหาดปลอดภัย
๔. ส่งเสริมให้ประชาชนมีจิตสำนึกในการอนุรักษ์ทรัพยากรธรรมชาติและรักษาสิ่งแวดล้อม
๕. ส่งเสริม สนับสนุน การจัดการระบบน้ำเสียอย่างถูกวิธี
๖. บริหารจัดการขยะมูลฝอยให้เป็นระบบ รณรงค์ ส่งเสริมให้มีการจัดการขยะมูลฝอยอย่างถูกวิธี
๗. สนับสนุนส่งเสริม โครงการรักษาความสะอาดของถนน และที่สาธารณะในเขตตำบลศาลาด่าน

๓) ยุทธศาสตร์ด้านสังคมและสวัสดิการ

สนับสนุนส่งเสริมสังคมในทุกด้าน และทุกช่วงวัยอย่างครอบคลุม เพื่อให้สวัสดิการสังคมของพี่น้องประชาชนมีคุณภาพเพิ่มขึ้นในทุกๆด้าน ดังนี้

๑. สนับสนุนส่งเสริม การป้องกันและแก้ปัญหาอาชญากรรม ให้โทษ
๒. ส่งเสริมสนับสนุน ให้เด็ก สตรี คนชรา และผู้พิการ เข้าถึงการบริการสวัสดิการต่างๆของรัฐ
๓. จัดให้มีศูนย์รับเรื่องราวร้องทุกข์เพื่อช่วยเหลือประชาชนแก้ปัญหาอย่างทันท่วงที
๔. จัดตั้งศูนย์พัฒนาคุณภาพชีวิต ดูแลผู้ป่วยติดเตียง และผู้สูงอายุ
๕. สนับสนุนส่งเสริมการจัดทำโครงการร้านอาหารฮาลาล

๔) ยุทธศาสตร์ด้านสุขภาพและคุณภาพชีวิต

พัฒนาด้านสุขภาพและคุณภาพชีวิต ส่งเสริมสนับสนุนโดยมุ่งเน้นให้ประชาชนมีคุณภาพชีวิตที่ดี “แข็งแรง ตั้งแต่ในครรภ์ ผูกพันถึงวัยชรา” ดังนี้

๑. ส่งเสริมสนับสนุนบทบาทการทำงานของกลุ่ม อสม. อปพร.และกลุ่มจิตอาสาต่างๆ ด้านบริการชุมชนและ มีบทบาทในการร่วมทำแผนพัฒนา ด้านสุขภาพและคุณภาพชีวิตของตำบลศาลาด่าน
๒. สนับสนุนโครงการ สาธารณสุขเคลื่อนที่ในเขตตำบลศาลาด่าน เพื่อตรวจสุขภาพ เด็ก สตรี และคนชรา
๓. ส่งเสริมสนับสนุนโครงการ อาหารปลอดภัยใส่ใจสุขภาพ ส่งเสริมสนับสนุน สินค้า และร้านอาหาร “ฮาลาล” เพื่อรองรับนักท่องเที่ยวกลุ่มนักท่องเที่ยวอิสลามที่มีแนวโน้มเข้ามาท่องเที่ยวในพื้นที่ตำบลศาลาด่านมากยิ่งขึ้นอย่างต่อเนื่อง

๕) ยุทธศาสตร์ด้านการพัฒนาโครงสร้างพื้นฐาน

พัฒนาด้านโครงสร้างพื้นฐาน ด้วยการสร้างและปรับปรุงโครงสร้างพื้นฐานในเขตตำบลศาลาด่าน เพื่อรองรับการเจริญเติบโตทางเศรษฐกิจการท่องเที่ยว สังคม และดูแลระบบผังเมือง ทำเทียบเรือ ให้สอดคล้องกับสภาพความเจริญของตำบลศาลาด่านและสถานการณ์ปัจจุบัน ดังนี้

๑. สนับสนุนให้มีสิ่งอำนวยความสะดวกด้านสาธารณูปโภค และสาธารณูปการที่มีคุณภาพ ได้มาตรฐาน “น้ำไหล ไฟสว่าง ถนนหนทางดี”
๒. บำรุงดูแลรักษาไฟฟ้าริมถนนให้สว่างเพียงพอ
๓. พัฒนากันทุกสายที่อยู่ในการดูแลของเทศบาลตำบลศาลาด่าน
๔. ส่งเสริมและพัฒนาแหล่งน้ำใช้ให้เข้าถึงทุกพื้นที่ให้มีคุณภาพมาตรฐาน
๕. ส่งเสริมและสนับสนุนให้มีโครงสร้างพื้นฐานเชื่อมโยงกับองค์กรปกครองส่วนท้องถิ่นอื่น

๖) ยุทธศาสตร์ด้านความปลอดภัยในชีวิตและทรัพย์สินของประชาชนและนักท่องเที่ยว

พัฒนาด้านความปลอดภัยในชีวิตทรัพย์สินของประชาชน และนักท่องเที่ยวส่งเสริมสนับสนุน โดยการสร้างความเชื่อมั่น ในการรักษาความสงบเรียบร้อยและการรักษาความปลอดภัย มุ่งเน้นให้เป็นเมืองน่าอยู่ น่าเที่ยว มีความปลอดภัย ดังนี้

๑. สนับสนุนให้มีระบบป้องกันและบรรเทาสาธารณภัย หรือเหตุฉุกเฉินต่างๆให้มีการช่วยเหลืออย่างทันถ่วงทีและมีประสิทธิภาพ
๒. ส่งเสริมสนับสนุนหน่วยกู้ภัย (๑๖๖๙) ให้มีความพร้อมและมีประสิทธิภาพทันสมัยมากยิ่งขึ้น
๓. สนับสนุน ติดตั้งกล้องวงจรปิด CCTV ในที่ชุมชนหรือจุดที่มีความเสี่ยงในความปลอดภัยของประชาชนและนักท่องเที่ยว
๔. สนับสนุนการจัดให้มีผู้ดูแลความปลอดภัยของนักท่องเที่ยวทางชายหาด หรือที่เรียกว่า (Beach Guard)

๗) ยุทธศาสตร์ด้านเศรษฐกิจ การท่องเที่ยว และกีฬา

ตำบลศาลาด่านเป็นเอกลักษณ์เฉพาะ ซึ่งเหมาะสมต่อการส่งเสริมด้านการท่องเที่ยวในเชิงอนุรักษ์และสามารถสร้างงาน สร้างอาชีพ และรายได้แก่ประชาชนได้ โดยมีแนวทางการดำเนินการพัฒนา ด้านเศรษฐกิจ การท่องเที่ยว และการกีฬา โดยการส่งเสริมสนับสนุนให้ประชาชน ในพื้นที่เข้าร่วมส่งเสริมการท่องเที่ยว และพัฒนาแหล่งท่องเที่ยวตามธรรมชาติ ดังนี้

๑. ส่งเสริมสนับสนุนให้มีจุดเช็คอิน หรือ จุดแลนด์มาร์ค เพื่อสร้างรายได้และส่งเสริมการท่องเที่ยว
๒. ส่งเสริม สนับสนุนให้มีการปรับปรุงสถานที่เล่นกีฬา และสนับสนุนอุปกรณ์ทางการกีฬาให้กับทุก หมู่บ้านอย่างทั่วถึง
๓. ส่งเสริมสนับสนุนโครงการเรียนรู้ภาษาอังกฤษเพื่อใช้ในการสื่อสารกับนักท่องเที่ยวให้กับประชาชนในพื้นที่
๔. พัฒนาแหล่งท่องเที่ยวทางวัฒนธรรม ให้นักท่องเที่ยวได้เรียนรู้ถึงวัฒนธรรมความเป็นมาของแต่ละท้องถิ่นอย่างเข้าใจและถูกต้อง
๕. สนับสนุนและส่งเสริมการเข้าร่วมการแข่งขันกีฬา ระดับจังหวัด ทุกชนิดกีฬา
๖. สนับสนุนโครงการสร้างสนามฟุตบอลหญ้าเทียม และศูนย์กีฬาประจำตำบล

๘) ยุทธศาสตร์ด้านศาสนา ประเพณี และศิลปวัฒนธรรม

พัฒนาด้านศาสนา ประเพณี ศิลปวัฒนธรรม (ตัวตนคนตำบลศาลาด่าน) “คนตำบลศาลาด่านมีน้ำใจ รักษาประเพณี ภูมิปัญญาคือมรดก” โดยตำบลศาลาด่านของเรานั้น เป็นแหล่งรวมวัฒนธรรมประเพณีที่เก่าแก่ของพี่น้องทุกๆศาสนา และเป็นเอกลักษณ์ของตนเอง ภายใต้แนวคิด “แตกต่างกันได้ แต่เราจะไม่แตกแยกกัน” การอยู่ร่วมกันอย่างสันติสุข ภายใต้สังคมพหุวัฒนธรรม ดังนี้

๑. ส่งเสริม สนับสนุนให้มีการอนุรักษ์จารีตประเพณี ศิลปวัฒนธรรมอันเป็น อัตลักษณ์ของตำบล ศาลาด่านให้โดดเด่นคงอยู่ พร้อมทั้งอนุรักษ์ ทำนุบำรุงศาสนา ส่งเสริมภูมิปัญญาท้องถิ่นให้เกิดคุณค่า
๒. ส่งเสริม สนับสนุน ประเพณีถือศีลอดให้โดดเด่น และกิจกรรมตามประเพณีต่างๆ ในเขตตำบล ศาลาด่านให้โดดเด่น เพื่อส่งเสริมการท่องเที่ยว
๓. ส่งเสริมสนับสนุนโครงการ หนึ่งครูหนึ่งมัธยม อบรมจริยธรรมให้กับเด็กและเยาวชน ของแต่ มัธยมในเขตตำบลศาลาด่าน
๔. สนับสนุนส่งเสริมการเรียนรู้การอยู่ร่วมกันในสังคมของพี่น้อง ไทยพุทธ ไทยมุสลิม ไทยคริสต์ หรือพี่น้องชาวไทยใหม่ หรือชาวเล ให้อยู่ร่วมกัน เป็นเพื่อน เป็นพี่ เป็นน้องกัน เพื่อความสันติ สุขในตำบลศาลาด่านของเรา อย่างยั่งยืน

๙) ยุทธศาสตร์ด้านการบริหารจัดการภายในองค์กร

พัฒนาด้านการเมืองการบริหารภายใต้แนวคิด “ประชาร่วมคิด ไกล่ชิดบริการ” โดยใช้หลักธรรมาภิบาลในการบริหารองค์กร ดังนี้

๑. มุ่งเน้นให้ประชาชนและองค์กร เข้ามามีส่วนร่วมในทุกกระบวนการ สร้างเครือข่ายในการ ปฏิบัติงานระหว่าง องค์กรปกครองส่วนท้องถิ่นหรือส่วนราชการอื่น
๒. พัฒนาเจ้าหน้าที่บุคลากรทุกคนในเทศบาลตำบลศาลาด่าน ให้เป็นมิตรและเข้าถึงประชาชน และภาคส่วนต่างๆให้ดียิ่งขึ้น
๓. พัฒนาและสร้างขวัญกำลังใจแก่เจ้าหน้าที่ น้อมนำพระราชดำรัสพระบาทสมเด็จพระเจ้าอยู่หัว ที่ว่าด้วย “เข้าใจ เข้าถึง พัฒนา” เป็นเครื่องนำทางสู่ความสำเร็จของการบริหารงานและใช้ ทรัพยากรที่มีอยู่อย่างจำกัดให้เกิดความคุ้มค่าเพื่อประโยชน์สูงสุดแก่ประชาชน
๔. ส่งเสริมและสนับสนุนการเข้าฟังการประชุมสภาท้องถิ่นเพื่อให้ประชาชนได้รับทราบ ในการ จัดตั้งงบประมาณของเทศบาลตำบลศาลาด่าน เพื่อได้ตรวจสอบการใช้จ่ายงบประมาณให้เกิด ประโยชน์สูงสุดแก่ท้องถิ่นและได้ตรวจสอบการทำงานและความรู้ความสามารถของผู้บริหาร และสมาชิกสภาเทศบาลตำบลศาลาด่าน
๕. สนับสนุนและส่งเสริมให้ประชาชนมีส่วนร่วมในการกำหนดนโยบายและวางแผนเศรษฐกิจ และ สังคมในระดับท้องถิ่นโดยให้ประชาชนในท้องถิ่นเป็นศูนย์กลางในการร่วมกันพัฒนาตำบลศาลา ด่านอย่างมีระบบและยั่งยืน
๖. จะบริหารจัดการงานต่างๆ โดยจะยึดมั่นหลักธรรมาภิบาลในการบริหารองค์กร ภายใต้การ ปกครองระบอบประชาธิปไตยอันมีพระมหากษัตริย์ทรงเป็นพระประมุข

ส่วนที่ ๒ รายงานผลการปฏิบัติงาน

สรุปผลการปฏิบัติงาน ปีงบประมาณ พ.ศ. ๒๕๖๖

๑.นโยบาย ยุทธศาสตร์ ด้านการพัฒนาทางการศึกษา

ลำดับที่	โครงการ / กิจกรรม	หน่วยการ ดำเนินการ	งบประมาณ ที่จ่าย	หมายเหตุ
๑.	โครงการอาหารกลางวัน เพื่อเสริมสร้างพัฒนาการด้านร่างกายของเด็กในวัยเรียน (ปรากฏในแผนพัฒนาท้องถิ่น (พ.ศ. ๒๕๖๖ - ๒๕๗๐) หน้า ๑๑๕ ลำดับที่ ๓)	- กองการ ศึกษา ฯ - ศูนย์พัฒนาเด็กเล็ก ในตำบลศาลาด่าน	๑,๖๓๔,๙๙๓ บาท	
๒.	โครงการสนับสนุนค่าใช้จ่ายการบริหารสถานศึกษา กิจกรรมจัดซื้อสื่อการเรียนการสอน วัสดุการศึกษา(ปรากฏในแผนพัฒนาท้องถิ่น (พ.ศ. ๒๕๖๖ - ๒๕๗๐)หน้า ๑๑๕ ลำดับที่ ๔)	- กองการศึกษาฯ - ศพด.ในสังกัด ทต. ศาลาด่าน	๓๘๑,๔๘๐ บาท	
๓.	โครงการอาหารเสริม (นม) เพื่อเสริมสร้างพัฒนาการด้านร่างกายของเด็กในวัยเรียน (ปรากฏในแผนพัฒนาท้องถิ่น (พ.ศ. ๒๕๖๖ - ๒๕๗๐)หน้า ๑๑๕ ลำดับที่ ๕)	- กองการศึกษาฯ - ร.ร. ในสังกัด สพฐ. ต.ศาลาด่าน ๓ แห่ง / ศูนย์พัฒนา เด็กเล็ก ๗ แห่ง	๒,๐๗๔,๐๘๒.๘๘ บาท	
๔.	โครงการบริหารจัดการสถานศึกษา (วัสดุสำนักงาน ศูนย์พัฒนาเด็กเล็กบ้านพระแอะ) (ปรากฏในแผนพัฒนา(พ.ศ. ๒๕๖๖ - ๒๕๗๐)หน้า ๑๑๖ ลำดับที่ ๖)	-เบิกหักผลึกส่งให้ ศูนย์พัฒนาเด็กเล็ก บ้านพระแอะ ดำเนินการบริหารจัดการ จัดการสถานศึกษา	๒๐,๐๐๐ บาท	
๕.	โครงการปรับปรุงภูมิทัศน์สนามเด็กเล่น ศพด.บ้านพระแอะ(ปรากฏในแผนพัฒนา (พ.ศ. ๒๕๖๖ - ๒๕๗๐)หน้า ๑๑๖ ลำดับที่ ๗)	- เบิกหักผลึกส่งให้ ศูนย์พัฒนาเด็กเล็ก บ้านพระแอะจัด ดำเนินการปรับปรุง ภูมิทัศน์สนามเด็ก เล่น ศพด. บ้าน พระแอะ	๒๗,๒๐๐ บาท	
๖.	โครงการผลิตสื่อพัฒนาการเรียนการสอน (ปรากฏในแผนพัฒนา (พ.ศ. ๒๕๖๖ - ๒๕๗๐)หน้า ๑๑๖ ลำดับที่ ๙)	- เบิกหักผลึกส่งให้ ศูนย์พัฒนาเด็กเล็ก บ้านพระแอะจัด กิจกรรมผลิตสื่อ พัฒนาการเรียนการ สอน	๒๙,๔๐๐ บาท	

/ลำดับที่ ...

ลำดับที่	โครงการ / กิจกรรม	หน่วยการ ดำเนินการ	งบประมาณ ที่จ่าย	หมายเหตุ
๗.	โครงการผลิตสื่อเพื่อหนูจากใจครูปฐมวัย (ปรากฏในแผนพัฒนาท้องถิ่น (พ.ศ. ๒๕๖๖ - ๒๕๗๐) หน้า ๑๑๗ ลำดับที่ ๑๒)	- เบิกหักผลส่งให้ ศูนย์พัฒนาเด็กเล็ก บ้านคลองโพง จัด กิจกรรมผลิตสื่อเพื่อ หนูจากใจครูปฐมวัย	๗,๙๐๐ บาท	
๘.	โครงการบริหารจัดการสถานศึกษา (วัสดุสำนักงาน ศพด.มัสยิดบ้านคลองโพง) (ปรากฏในแผนพัฒนาท้องถิ่น (พ.ศ. ๒๕๖๖ - ๒๕๗๐) หน้า ๑๑๙ ลำดับที่ ๑๗)	- เบิกหักผลส่งให้ ศูนย์พัฒนาเด็กเล็ก มัสยิดบ้านคลองโพง ดำเนินการบริหาร จัดการสถานศึกษา	๒๐,๐๐๐ บาท	
๙.	โครงการส่งเสริมสุขภาพเด็กปฐมวัยโดยใช้ สนามเด็กเล่นสร้างปัญญา(ปรากฏใน แผนพัฒนา (พ.ศ. ๒๕๖๖ - ๒๕๗๐) หน้า ๑ ๑๙ ลำดับที่ ๑๘)	- เบิกหักผลส่งให้ ศูนย์พัฒนาเด็กเล็ก ชุมชนบ้านศาลาด่าน โดยจัด ส่ง เสริม สุขภาพเด็กปฐมวัย โดยใช้สนามเด็กเล่น สร้างปัญญา	๒๕,๖๒๐ บาท	
๑๐.	โครงการบริหารจัดการสถานศึกษา (วัสดุสำนักงาน ศพด.ชุมชนบ้านศาลาด่าน) (ปรากฏในแผนพัฒนาท้องถิ่น (พ.ศ. ๒๕๖๖ - ๒๕๗๐) หน้า ๑๒๐ ลำดับที่ ๒๔)	- เบิกหักผลส่งให้ ศูนย์พัฒนาเด็กเล็ก ชุมชนบ้านศาลาด่าน ดำเนินการบริหาร จัดการสถานศึกษา	๒๐,๐๐๐ บาท	
๑๑.	โครงการปรับปรุงภูมิทัศน์ ศพด.มัสยิด บ้านโละดุกหยง(ปรากฏในแผนพัฒนา ท้องถิ่น (พ.ศ. ๒๕๖๖ - ๒๕๗๐) หน้า ๑ ๒๒ ลำดับที่ ๒๙)	- เบิกหักผลส่งให้ ศูนย์พัฒนาเด็กเล็ก มัสยิดบ้านโละดุกหยง จัด กิ จ ก ร ร ม ให้ ผู้ปกครองและเด็ก เข้าร่วมโครงการ	๒๔,๐๐๐ บาท	
๑๒.	โครงการบริหารจัดการสถานศึกษา (จัดซื้อ วัสดุสำนักงาน ศพด.มัสยิดบ้านโละดุกหยง) (ปรากฏในแผนพัฒนา(พ.ศ. ๒๕๖๖ - ๒๕๗๐) หน้า ๑๒๔ ลำดับที่ ๓๔)	- เบิกหักผลส่งให้ ศูนย์พัฒนาเด็กเล็ก มัสยิดบ้านโละดุกหยง ดำเนินการบริหาร จัดการสถานศึกษา	๑๗,๐๐๐ บาท	
๑๓.	โครงการบริหารจัดการสถานศึกษา (จัดซื้อ วัสดุสำนักงาน ศพด.มัสยิดบ้านโละบา หระ) (ปรากฏในแผนพัฒนาท้องถิ่น (พ.ศ. ๒๕๖๖ - ๒๕๗๐) หน้า ๑๒๔ ลำดับที่ ๓๕)	- เบิกหักผลส่งให้ ศูนย์พัฒนาเด็กเล็ก มัสยิดบ้านโละบา หระ ดำ เนิน การ บ ริ ห า ร จั ด ก า ร ส ท ห อ ก ร ร ม	๒๐,๐๐๐ บาท	

/ลำดับที่ ...

ลำดับที่	โครงการ / กิจกรรม	หน่วยการ ดำเนินการ	งบประมาณ ที่จ่าย	หมายเหตุ
๑๔.	โครงการบริหารจัดการสถานศึกษา (จัดซื้อวัสดุสำนักงาน ศูนย์พัฒนาเด็กเล็กมัธยมบ้านทุ่งห้วยเพ็ง)(ปรากฏในแผนพัฒนาท้องถิ่น (พ.ศ. ๒๕๖๖ - ๒๕๗๐) หน้า ๑๒๖ ลำดับที่ ๔๐)	- เบิกหักผลส่งให้ศูนย์พัฒนาเด็กเล็กมัธยมบ้านทุ่งห้วยเพ็งดำเนินการบริหารจัดการสถานศึกษา	๒๐,๐๐๐ บาท	
๑๕.	โครงการปรับปรุงภูมิทัศน์เพื่อเป็นแหล่งเรียนรู้ศูนย์พัฒนาเด็กเล็กมัธยมบ้านทุ่งห้วยเพ็ง(ปรากฏในแผนพัฒนา (พ.ศ. ๒๕๖๖ - ๒๕๗๐) หน้า ๑๒๖ ลำดับที่ ๔๑)	- เบิกหักผลส่งให้ศูนย์พัฒนาเด็กเล็กมัธยมบ้านทุ่งห้วยเพ็งจัดกิจกรรมอบรมให้ความรู้และร่วมปฏิบัติจิตปลูกสวนหย่อมภายในศูนย์พัฒนาเด็กเล็ก	๖,๖๑๕ บาท	
๑๖.	โครงการสนับสนุนค่าใช้จ่ายการบริหารสถานศึกษา กิจกรรมการจัดการศึกษาสำหรับศูนย์พัฒนาเด็กเล็ก(ปรากฏในแผนพัฒนาท้องถิ่น (พ.ศ. ๒๕๖๖ - ๒๕๗๐) หน้า ๑๒๗ ลำดับที่ ๔๔)	- เบิกหักผลส่งให้สถานศึกษาเพื่อนำไปเพื่อจ่ายเป็นค่าการจัดการศึกษาสำหรับศูนย์พัฒนาเด็ก(ศพด.)จัดสรรสำหรับเด็กปฐมวัย (อายุ ๓-๕ ปี)	๒๑๑,๗๕๗ บาท	
๑๗.	โครงการบริหารจัดการสถานศึกษา(วัสดุสำนักงานศูนย์พัฒนาเด็กเล็ก) (ปรากฏในแผนพัฒนาท้องถิ่น (พ.ศ. ๒๕๖๖ - ๒๕๗๐) หน้า ๑๒๗ ลำดับที่ ๔๕)	- เบิกหักผลส่งให้ศูนย์พัฒนาเด็กเล็กมัธยมบ้านสมพรพุกมดำเนินการบริหารจัดการสถานศึกษา	๒๐,๐๐๐ บาท	
๑๘.	โครงการวันเด็กแห่งชาติ(ปรากฏในแผนพัฒนา (พ.ศ. ๒๕๖๖ - ๒๕๗๐) หน้า ๑๒๘ ลำดับที่ ๔๖)	- กองการศึกษาฯ	๒๙๙,๙๐๔ บาท	
๑๙.	โครงการสนับสนุนการแข่งขันทักษะทางวิชาการ ระดับเครือข่าย(ปรากฏในแผนพัฒนาท้องถิ่น (พ.ศ. ๒๕๖๖ - ๒๕๗๐) หน้า ๑๒๘ ลำดับที่ ๔๘)	- อดทน งบประมาณ ให้กับโรงเรียนบ้านทุ่งห้วยเพ็ง เพื่อดำเนินโครงการสนับสนุนการแข่งขันทักษะทางวิชาการ ระดับเครือข่าย	๑๐,๐๐๐ บาท	

/ลำดับที่ ...

ลำดับที่	โครงการ / กิจกรรม	หน่วยการ ดำเนินการ	งบประมาณ ที่จ่าย	หมายเหตุ
๒๐.	โครงการ ๙ ฐานการเรียนรู้ สืบสาน รักษา และต่อยอด ตามหลักปรัชญาของ เศรษฐกิจพอเพียง(ปรากฏในแผนพัฒนา ท้องถิ่น (พ.ศ. ๒๕๖๖ – ๒๕๗๐) หน้า ๑๓๐ ลำดับที่ ๕๔)	- อ ด ห นุ น งบประมาณ ให้กับ โรงเรียนชุมชนบ้าน ศาลาด่าน เพื่อ ดำเนินโครงการ ๙ ฐานการเรียนรู้ สืบ สาน รักษาและต่อ ยอด ตามหลัก ป ร ิ ช ญ า ข อ ง เศรษฐกิจพอเพียง	๒๐,๐๐๐ บาท	
๒๑.	โครงการป้องกันและแก้ไขปัญหาเสพติด ในสถานศึกษาเทิดไท้องค์ราชัน(ปรากฏใน แผนพัฒนา (พ.ศ. ๒๕๖๖ – ๒๕๗๐)หน้า ๑๓๐ ลำดับที่ ๕๕)	- อ ด ห นุ น งบประมาณ ให้กับ โรงเรียนชุมชนบ้าน ศาลาด่าน เพื่อ ดำเนินโครงการ ป้องกันและแก้ไข ปัญหาเสพติดใน สถานศึกษาเทิดให้ องค์ราชัน	๑๐,๐๐๐ บาท	
๒๒.	โครงการอาหารกลางวันเพื่อเสริมสร้าง พัฒนาการด้านร่างกายของเด็กในวัยเรียน (เงินอุดหนุนสำหรับอาหารกลางวัน) (ปรากฏในแผนพัฒนาท้องถิ่น (พ.ศ. ๒๕๖ ๖ – ๒๕๗๐) หน้า ๑๓๑ ลำดับที่ ๕๗)	- อ ด ห นุ น งบประมาณ ให้กับ โรงเรียนชุมชนบ้าน ศาลาด่าน เพื่อ ดำเนินโครงการ อาหารกลางวันเพื่อ เสริม ส ร ้าง พัฒนาการด้าน ร่างกายของเด็กใน วัยเรียน	๑,๖๒๒,๙๕๐ บาท	
๒๓.	โครงการอาหารกลางวันเพื่อเสริมสร้าง พัฒนาการด้านร่างกายของเด็กในวัยเรียน (เงินอุดหนุนสำหรับอาหารกลางวัน) (ปรากฏในแผนพัฒนาท้องถิ่น (พ.ศ. ๒๕๖ ๖ – ๒๕๗๐) หน้า ๑๓๒ ลำดับที่ ๕๘)	- อ ด ห นุ น งบประมาณ ให้กับ โรงเรียน บ้าน พระแอะเพื่อดำเนิน โครงการอาหาร กลาง วัน เพื่อ เสริม ส ร ้าง พัฒนาการด้าน ร่างกายของเด็กใน วัยเรียน	๑,๘๕๗,๖๕๐ บาท	

/ลำดับที่ ...

ลำดับที่	โครงการ / กิจกรรม	หน่วยการ ดำเนินการ	งบประมาณ ที่จ่าย	หมายเหตุ
๒๔.	โครงการอาหารกลางวันเพื่อเสริมสร้าง พัฒนาการด้านร่างกายของเด็กในวัยเรียน (เงินอุดหนุนสำหรับอาหารกลางวัน) (ปรากฏในแผนพัฒนาท้องถิ่น (พ.ศ. ๒๕๖๖ - ๒๕๗๐) หน้า ๑๓๒ ลำดับที่ ๕๙)	- อ ด ท หนุน งบประมาณ ให้กับ โรงเรียนบ้านทุ่งห้วย เพ็ง เพื่อดำเนิน โครงการอาหาร กลางวัน เพื่อ เสริมสร้าง พัฒนาการด้าน ร่างกายของเด็กใน วัยเรียน	๖๐๙,๐๐๐ บาท	
		รวม	๘,๙๘๙,๕๕๑.๘๘ บาท	

/๒.นโยบาย...

๒.นโยบาย ยุทธศาสตร์ ด้านสิ่งแวดล้อม

ลำดับที่	โครงการ / กิจกรรม	หน่วยการ ดำเนินการ	งบประมาณ ที่จ่าย	หมายเหตุ
๑.	โครงการบริหารจัดการระบบการกำจัดขยะ ประจำสถานีขนถ่ายขยะตำบลศาลาด่าน (พ.ศ. ๒๕๖๖ – ๒๕๗๐) หน้า ๙๐ ลำดับที่ ๑)	- สำนักปลัด - งานสิ่งแวดล้อม	๓๔๘,๐๐๐ บาท	
๒.	โครงการจัดจ้างเหมาในการเก็บขนขยะมูลฝอย กวาดถนนและตัดหญ้า ในเขตตำบลศาลาด่าน (ปรากฏในแผนพัฒนาท้องถิ่น (พ.ศ. ๒๕๖๖ – ๒๕๗๐)หน้า ๙๐ ลำดับที่ ๒)	- สำนักปลัด - งานสิ่งแวดล้อม	๑,๘๑๒,๐๐๐ บาท	
๓.	โครงการศาลาด่านหาดสะอาด(ปรากฏในแผนพัฒนาท้องถิ่น (พ.ศ. ๒๕๖๖ – ๒๕๗๐)หน้า ๑๐๐ ลำดับที่ ๑)	-อุ ด ท นุ น งบประมาณให้กับ สมาคมธุรกิจการท่องเที่ยวเกาะลันตา เพื่อดำเนินโครงการ ศาลาด่านหาด สะอาด	๒๘,๐๐๐ บาท	*** บันทึกอุดหนุน ที่ ๓๓ /๒๕๖๖ ลว. ๑๗ ก.ค. ๒๕๖๖
๔.	โครงการคลื่นอัปส์ลันตา ลันตา ทะเลใส ไร้ขยะ(Big Clean up Lanta) (ปรากฏในแผนพัฒนาท้องถิ่น (พ.ศ. ๒๕๖๖ – ๒๕๗๐)หน้า ๑๐๐ ลำดับที่ ๒)	- สำนักปลัด - งานสิ่งแวดล้อม	ไม่ใช้งบประมาณ	
๕.	โครงการสำรวจแนวเขตที่สาธารณะป้องกันการบุกรุก(ปรากฏในแผนพัฒนาท้องถิ่น (พ.ศ. ๒๕๖๖ – ๒๕๗๐)หน้า ๑๐๒ ลำดับที่ ๗)	- สำนักปลัด - งานสิ่งแวดล้อม	๕๘,๙๓๖ บาท	
รวม			๒,๒๔๖,๙๓๖.๐๐ บาท	

/๓. นโยบาย...

๓.นโยบาย ยุทธศาสตร์ ด้านสังคมและสวัสดิการ

ลำดับที่	โครงการ / กิจกรรม	หน่วยการ ดำเนินการ	งบประมาณ ที่จ่าย	หมายเหตุ
๑.	โครงการสนับสนุนการจ่ายเงินสงเคราะห์เบี้ยยังชีพผู้สูงอายุ(เบี้ยยังชีพผู้สูงอายุ) (ปรากฏในแผนพัฒนาท้องถิ่น (พ.ศ. ๒๕๖๖ – ๒๕๗๐) หน้า ๑๕๙ ลำดับที่ ๑)	- สำนักปลัด - งานสวัสดิการสังคม	๒๑,๐๐๐ บาท	
๒.	โครงการสนับสนุนสร้างหลักประกันรายได้ให้แก่ผู้สูงอายุ(เบี้ยยังชีพผู้สูงอายุ) (ปรากฏในแผนพัฒนาท้องถิ่น (พ.ศ. ๒๕๖๖ – ๒๕๗๐) หน้า ๑๕๙ ลำดับที่ ๒)	- สำนักปลัด - งานสวัสดิการสังคม	๔,๗๙๖,๑๐๐ บาท	
๓.	โครงการสนับสนุนการเสริมสร้างสวัสดิการทางสังคมให้แก่คนพิการหรือทุพพลภาพ (ปรากฏในแผนพัฒนาท้องถิ่น (พ.ศ. ๒๕๖๖ – ๒๕๗๐) หน้า ๑๕๙ ลำดับที่ ๓)	- สำนักปลัด - งานสวัสดิการสังคม	๑,๑๙๔,๒๐๐ บาท	
๔.	โครงการพัฒนาศักยภาพผู้สูงอายุตำบลศาลาด่าน(ปรากฏในแผนพัฒนาท้องถิ่น (พ.ศ. ๒๕๖๖ – ๒๕๗๐) หน้า ๑๓๗ ลำดับที่ ๑๑)	- สำนักปลัด - งานสวัสดิการสังคม	๑๐๘,๒๑๘ บาท	
๕.	โครงการอบรมอาสาสมัครดูแลผู้พิการในชุมชนตำบลศาลาด่าน(ปรากฏในแผนพัฒนาท้องถิ่น (พ.ศ. ๒๕๖๖ – ๒๕๗๐) หน้า ๑๓๕ ลำดับที่ ๑)	- สำนักปลัด - งานสวัสดิการสังคม	๒๑,๗๐๐ บาท	
๖.	โครงการส่งเสริมอาชีพให้กับผู้สูงอายุและผู้พิการ (ปรากฏในแผนพัฒนาท้องถิ่น (พ.ศ. ๒๕๖๖ – ๒๕๗๐) หน้า ๑๓๕ ลำดับที่ ๔)	- สำนักปลัด - งานสวัสดิการสังคม	๓๕,๘๙๘ บาท	
๗.	โครงการศูนย์สงเคราะห์ราษฎรหมู่บ้าน (ปรากฏในแผนพัฒนาท้องถิ่น (พ.ศ. ๒๕๖๖ – ๒๕๗๐) หน้า ๑๓๖ ลำดับที่ ๙)	- สำนักปลัด - งานสวัสดิการสังคม	๔๘,๑๑๐ บาท	
รวม			๖,๒๒๕,๒๒๖.๐๐ บาท	

/๔.นโยบาย...

๔.นโยบาย ยุทธศาสตร์ ด้านสุขภาพและคุณภาพชีวิต

ลำดับที่	โครงการ / กิจกรรม	หน่วยการ ดำเนินการ	งบประมาณ ที่จ่าย	หมายเหตุ
๑.	โครงการควบคุมโรคติดต่อและไม่ติดต่อ (ปรากฏในแผนพัฒนาท้องถิ่น (พ.ศ. ๒๕๖๖ – ๒๕๗๐) หน้า ๑๓๓ ลำดับที่ ๑)	- สำนักปลัด - งานสาธารณสุข	๑๓๕,๐๐๔.๕๐ บาท	
๒.	โครงการ ทู ปี นัมเบอร์ วันศาลาด่าน สดใส ด้านภัยยาเสพติด (ปรากฏในแผนพัฒนาท้องถิ่น (พ.ศ. ๒๕๖๖ – ๒๕๗๐) หน้า ๑๓๓ ลำดับที่ ๒)	- สำนักปลัด - งานสาธารณสุข	๔๒,๑๙๖ บาท	
๓.	โครงการหนึ่งตำบลหนึ่งทีมกู้ภัย (พัฒนาระบบบริการทางการแพทย์ฉุกเฉิน (EMS)) (ปรากฏในแผนพัฒนาท้องถิ่น (พ.ศ. ๒๕๖๖ – ๒๕๗๐) หน้า ๑๓๔ ลำดับที่ ๓)	- สำนักปลัด - งานสาธารณสุข	๗๐,๘๙๖ บาท	
๔.	โครงการคุ้มครองผู้บริโภค(ปรากฏในแผนพัฒนาท้องถิ่น (พ.ศ. ๒๕๖๖ – ๒๕๗๐) หน้า ๑๓๔ ลำดับที่ ๔)	- สำนักปลัด - งานสาธารณสุข	๑๙,๐๐๐ บาท	*** เบิกจ่ายโดย สปสข.
๕.	โครงการสร้างความปลอดภัยทางน้ำแก่นักเรียนในสถานศึกษา และเยาวชน (ปรากฏในแผนพัฒนาท้องถิ่น (พ.ศ. ๒๕๖๖ – ๒๕๗๐) หน้า ๑๓๔ ลำดับที่ ๕)	- สำนักปลัด - งานสาธารณสุข	๔๗,๕๐๐ บาท	*** เบิกจ่ายโดย สปสข.
๖.	โครงการพัฒนาขีดความสามารถเยาวชนในตำบลศาลาด่าน(ปรากฏในแผนพัฒนาท้องถิ่น (พ.ศ. ๒๕๖๖ – ๒๕๗๐) หน้า ๑๔๐ ลำดับที่ ๑)	- สำนักปลัด - งานพัฒนาชุมชน	๓๒,๒๐๙ บาท	
๗.	โครงการสร้างกำแพงล้อมแนวป้องกัน การกระทำความรุนแรง ต่อเด็กสตรีและคนชราคนพิการ(ปรากฏในแผนพัฒนาท้องถิ่น (พ.ศ. ๒๕๖๖ – ๒๕๗๐) หน้า ๑๔๑ ลำดับที่ ๖)	- สำนักปลัด - งานพัฒนาชุมชน	๗๒,๔๐๐ บาท	
		รวม	๔๑๙,๒๐๕.๕๐ บาท	

/๕.นโยบาย...

๕.นโยบาย ยุทธศาสตร์ ด้านการพัฒนาโครงสร้างพื้นฐาน

ลำดับที่	โครงการ / กิจกรรม	หน่วยการ ดำเนินการ	งบประมาณ ที่จ่าย	หมายเหตุ
๑.	โครงการปรับปรุงภูมิทัศน์สองข้างทาง หมู่ที่ ๔ บ้านทุ่งห้วยเพ็ง(ปรากฏในแผนพัฒนาท้องถิ่น (พ.ศ. ๒๕๖๖ - ๒๕๗๐)หน้า ๑๗๓ ลำดับที่ ๖)	- กองช่าง -กม.หมู่ที่ ๔ -เขต ๒	ดำเนินการกันเงิน เบิกจ่ายเงิน โครงการที่ยังไม่ก่อ หนี้ผูกพัน งบประมาณ ๓๒๗,๐๐๐ บาท	ตามมติสภาเทศบาล ตำบลศาลาด่าน สมัย สามัญ สมัยที่ ๓ ครั้งที่ ๒ ประจำปี ๒๕๖๖ เมื่อ วันอังคาร ที่ ๒๖ เดือน กันยายน พ.ศ.๒๕๖๖
๒.	โครงการก่อสร้างถนนสาธารณะ (ค.ส.ล.) สาย ข.ยานยนต์ (ปรากฏในแผนพัฒนา ท้องถิ่น (พ.ศ. ๒๕๖๖ -๒๕๗๐) หน้า ๑ ๐๙ ลำดับที่ ๒๑)	- กองช่าง -กม.หมู่ที่ ๓ -เขต ๑	ดำเนินการกันเงิน เบิกจ่ายเงิน โครงการที่ยังไม่ก่อ หนี้ผูกพัน งบประมาณ จำนวน ๔๒๙,๐๐๐ บาท	ตามมติสภาเทศบาล ตำบลศาลาด่าน สมัย สามัญ สมัยที่ ๓ ครั้งที่ ๒ ประจำปี ๒๕๖๖ เมื่อ วันอังคาร ที่ ๒๖ เดือน กันยายน พ.ศ.๒๕๖๖
๓.	โครงการก่อสร้างถนนคอนกรีตเสริมเหล็ก (ค.ส.ล.) สายบ้านบังกอหรี- ทอนเดี่ยว แหวัด(ปรากฏในแผนพัฒนาท้องถิ่น(พ.ศ. ๒๕๖๖ - ๒๕๗๐) หน้า ๑๑๐ ลำดับที่ ๒๕)	- กองช่าง -กม.หมู่ที่ ๕ -เขต ๑	ดำเนินการกันเงิน เบิกจ่ายเงิน โครงการที่ยังไม่ก่อ หนี้ผูกพัน งบประมาณ จำนวน ๔๕๗,๐๐๐ บาท	ตามมติสภาเทศบาล ตำบลศาลาด่านสมัย สามัญ สมัยที่ ๓ ครั้งที่ ๒ ประจำปี ๒๕๖๖ เมื่อ วันอังคาร ที่ ๒๖ เดือน กันยายน พ.ศ.๒๕๖๖
๔.	โครงการก่อสร้างถนน ค.ส.ล. ซอย เทศบาลต่อเนื่อง-ทะเล(ปรากฏใน แผนพัฒนาท้องถิ่น(พ.ศ. ๒๕๖๖ - ๒๕๗๐) หน้า ๑๘๒ ลำดับที่ ๒๑)	- กองช่าง -กม.หมู่ที่ ๒ -เขต ๒	ดำเนินการกันเงิน เบิกจ่ายเงิน โครงการที่ยังไม่ก่อ หนี้ผูกพัน งบประมาณ จำนวน ๑,๒๙๔,๐๐๐ บาท	ตามมติสภาเทศบาล ตำบลศาลาด่าน สมัย สามัญ สมัยที่ ๓ ครั้งที่ ๒ ประจำปี ๒๕๖๖ เมื่อ วันอังคาร ที่ ๒๖ เดือน กันยายน พ.ศ.๒๕๖๖
๕.	โครงการต่อเติมถนนคอนกรีตเสริมเหล็ก ซอย เพื่อฟ้าตลอดสาย(ปรากฏใน แผนพัฒนาท้องถิ่น(พ.ศ. ๒๕๖๖ - ๒๕๗๐) หน้า ๑๘๕ ลำดับที่ ๓๐)	- กองช่าง -กม.หมู่ที่ ๒ -เขต ๒	ดำเนินการกันเงิน เบิกจ่ายเงิน โครงการที่ยังไม่ก่อ หนี้ผูกพัน งบประมาณ จำนวน ๑,๓๕๕,๐๐๐ บาท	ตามมติสภาเทศบาล ตำบลศาลาด่าน สมัย สามัญ สมัยที่ ๓ ครั้งที่ ๒ ประจำปี ๒๕๖๖ เมื่อ วันอังคาร ที่ ๒๖ เดือน กันยายน พ.ศ.๒๕๖๖

/ลำดับที่ ...

ลำดับที่	โครงการ / กิจกรรม	หน่วยการ ดำเนินการ	งบประมาณ ที่จ่าย	หมายเหตุ
๖.	โครงการก่อสร้างถนนสาธารณะคอนกรีตเสริมเหล็ก ซอยศิริสัญญา ปานะ(ปรากฏในแผนพัฒนาท้องถิ่น(พ.ศ. ๒๕๖๖ - ๒๕๗๐)หน้า ๑๘๕ ลำดับที่ ๓๑)	- กองช่าง -กม.หมู่ที่ ๓ -เขต ๑	ดำเนินการกันเงินเบิกจ่ายเงินโครงการที่ยังไม่ก่อ หนี้ผูกพัน งบประมาณ จำนวน ๙๖๕,๐๐๐ บาท	ตามมติสภาเทศบาลตำบลศาลาด่าน สมัยสามัญ สมัยที่ ๓ ครั้งที่ ๒ ประจำปี ๒๕๖๖ เมื่อวันอังคารที่ ๒๖ เดือนกันยายน พ.ศ.๒๕๖๖
๗.	โครงการก่อสร้างถนนสาธารณะ คอนกรีตเสริมเหล็ก ซอยหน้าก.ศ.น. ศาลาด่าน (ปรากฏในแผนพัฒนาท้องถิ่น(พ.ศ. ๒๕๖๖ - ๒๕๗๐)หน้า ๑๘๗ ลำดับที่ ๔๐)	- กองช่าง -กม.หมู่ที่ ๓ -เขต ๑	ดำเนินการกันเงินเบิกจ่ายเงินโครงการที่ยังไม่ก่อ หนี้ผูกพัน งบประมาณ จำนวน ๒๕๐,๐๐๐ บาท	ตามมติสภาเทศบาลตำบลศาลาด่าน สมัยสามัญ สมัยที่ ๓ ครั้งที่ ๒ ประจำปี ๒๕๖๖ เมื่อวันอังคารที่ ๒๖ เดือนกันยายน พ.ศ.๒๕๖๖
๘.	โครงการก่อสร้างกำแพงกั้นตลิ่งพัง สุสานบ้านคลองดาว(ปรากฏในแผนพัฒนาท้องถิ่น(พ.ศ. ๒๕๖๖ - ๒๕๗๐)หน้า ๑๘๘ ลำดับที่ ๔๖)	- กองช่าง -กม.หมู่ที่ ๓ -เขต ๑	ดำเนินการกันเงินเบิกจ่ายเงินโครงการที่ยังไม่ก่อ หนี้ผูกพัน งบประมาณ จำนวน ๙๗๗,๐๐๐ บาท	ตามมติสภาเทศบาลตำบลศาลาด่าน สมัยสามัญ สมัยที่ ๓ ครั้งที่ ๒ ประจำปี ๒๕๖๖ เมื่อวันอังคารที่ ๒๖ เดือนกันยายน พ.ศ.๒๕๖๖
๙.	โครงการก่อสร้างหอพักน้ำบาดาลยี่สิบเลน (ปรากฏในแผนพัฒนาท้องถิ่น(พ.ศ. ๒๕๖๖ - ๒๕๗๐)หน้า ๑๘๙ ลำดับที่ ๕๐)	- กองช่าง -กม.หมู่ที่ ๓ -เขต ๑	ดำเนินการกันเงินเบิกจ่ายเงินโครงการที่ยังไม่ก่อ หนี้ผูกพัน งบประมาณ จำนวน ๓๒๒,๐๐๐ บาท	ตามมติสภาเทศบาลตำบลศาลาด่าน สมัยสามัญ สมัยที่ ๓ ครั้งที่ ๒ ประจำปี ๒๕๖๖ เมื่อวันอังคารที่ ๒๖ เดือนกันยายน พ.ศ.๒๕๖๖
๑๐.	โครงการก่อสร้างถนนสาธารณะ คอนกรีตเสริมเหล็ก คลองดาว(ซอยบ้านหาวา) (ปรากฏในแผนพัฒนาท้องถิ่น(พ.ศ. ๒๕๖๖ - ๒๕๗๐)หน้า ๑๙๐ ลำดับที่ ๕๕)	- กองช่าง -กม.หมู่ที่ ๓ -เขต ๑	ดำเนินการกันเงินเบิกจ่ายเงินโครงการที่ยังไม่ก่อ หนี้ผูกพัน งบประมาณ จำนวน ๑๗๓,๐๐๐ บาท	ตามมติสภาเทศบาลตำบลศาลาด่าน สมัยสามัญ สมัยที่ ๓ ครั้งที่ ๒ ประจำปี ๒๕๖๖ เมื่อวันอังคารที่ ๒๖ เดือนกันยายน พ.ศ.๒๕๖๖

/ลำดับที่ ...

ลำดับที่	โครงการ / กิจกรรม	หน่วยการ ดำเนินการ	งบประมาณ ที่จ่าย	หมายเหตุ
๑๑.	โครงการก่อสร้างถนนสาธารณะ คอนกรีตเสริมเหล็กขอยเอกคณะ (ปรากฏในแผนพัฒนาท้องถิ่น(พ.ศ. ๒๕๖๖ - ๒๕๗๐)หน้า ๑๙๓ ลำดับที่ ๖๖)	- กองช่าง -กม.หมู่ที่ ๔ -เขต ๒	ดำเนินการกันเงินเบิกจ่ายเงินโครงการที่ยังไม่ก่อ หนี้ผูกพัน งบประมาณ จำนวน ๒๙๕,๐๐๐ บาท	ตามมติสภาเทศบาลตำบลศาลาด่าน สมัยสามัญ สมัยที่ ๓ ครั้งที่ ๒ ประจำปี ๒๕๖๖ เมื่อวันอังคารที่ ๒๖ เดือนกันยายน พ.ศ.๒๕๖๖
๑๒.	โครงการเสียมตามสายหมู่ที่ ๔ (ปรากฏในแผนพัฒนาท้องถิ่น (พ.ศ. ๒๕๖๖ - ๒๕๗๐) หน้า ๑๙๖ ลำดับที่ ๒)	- กองช่าง -กม.หมู่ที่ ๔ -เขต ๒	ดำเนินการกันเงินเบิกจ่ายเงินโครงการที่ยังไม่ก่อ หนี้ผูกพัน งบประมาณ จำนวน ๒๑๐,๐๐๐ บาท	ตามมติสภาเทศบาลตำบลศาลาด่าน สมัยสามัญ สมัยที่ ๓ ครั้งที่ ๒ ประจำปี ๒๕๖๖ เมื่อวันอังคารที่ ๒๖ เดือนกันยายน พ.ศ.๒๕๖๖
๑๓.	โครงการติดตั้งซ่อมแซมและขยายเขตไฟฟ้าแสงสว่างสาธารณะในชุมชนตำบลศาลาด่านและพื้นที่เสี่ยง (ปรากฏในแผนพัฒนาท้องถิ่น(พ.ศ. ๒๕๖๖ - ๒๕๗๐)หน้า ๑๐๓ ลำดับที่ ๒)	- กองช่าง -กม.หมู่ที่ ๓ -เขต ๑	๑๔๕,๒๘๒.๔๓ บาท	ไอ เน้ พี ม ๑๔๕,๒๘๒.๔๓ บาท ***บันทึกอุดหนุน ที่ ๑๐ /๒๕๖๖ ลว. ๑ มี.ค. ๒๕๖๖ กพท.เกาะลันตา
๑๔.	โครงการขยายเขตไฟฟ้า ประปา สาธารณูปโภคต่างๆรองรับสนามฟุตบอลหญ้าเทียม เทศบาลตำบลศาลาด่าน (ปรากฏในแผนพัฒนาท้องถิ่น(พ.ศ. ๒๕๖๖ - ๒๕๗๐)หน้า ๑๖๔ ลำดับที่ ๒)	- กองช่าง -กองศึกษา	ดำเนินการกันเงินเบิกจ่ายเงินโครงการที่ยังไม่ก่อ หนี้ผูกพัน งบประมาณ จำนวน ๘๖๕,๐๐๐ บาท	ตามมติสภาเทศบาลตำบลศาลาด่าน สมัยสามัญ สมัยที่ ๓ ครั้งที่ ๒ ประจำปี ๒๕๖๖ เมื่อวันอังคารที่ ๒๖ เดือนกันยายน พ.ศ.๒๕๖๖ -ไอเน้เพิ่ม ๘๖๕,๐๐๐ บาท
๑๕.	โครงการก่อสร้างระบบประปาพร้อมชุดเจาะบาดาลบริเวณขอยเพื่อฟ้า (ปรากฏในแผนพัฒนาท้องถิ่น (พ.ศ. ๒๕๖๖ - ๒๕๗๐) ฉบับเพิ่มเติม ๑/๒๕๖๖ หน้า ๑๖ ลำดับที่ ๑)	- กองช่าง -กม.หมู่ที่ ๓ -เขต ๑	ดำเนินการกันเงินเบิกจ่ายเงินโครงการที่ยังไม่ก่อ หนี้ผูกพัน งบประมาณ จำนวน ๔๙๙,๙๐๐ บาท	ตามมติสภาเทศบาลตำบลศาลาด่าน สมัยสามัญ สมัยที่ ๓ ครั้งที่ ๒ ประจำปี ๒๕๖๖ เมื่อวันอังคารที่ ๒๖ เดือนกันยายน พ.ศ.๒๕๖๖ -ไอเน้เพิ่ม ๔๙๙,๙๐๐ บาท
		รวม	๘,๕๖๔,๑๘๒.๔๓	เบิกจ่าย ๑๔๕,๒๘๒.๔๓ บาท

/๖.นโยบาย...

๖.นโยบาย ยุทธศาสตร์ ด้านความปลอดภัยในชีวิตและทรัพย์สินของประชาชนและนักท่องเที่ยว

ลำดับที่	โครงการ / กิจกรรม	หน่วยการ ดำเนินการ	งบประมาณ ที่จ่าย	หมายเหตุ
๑.	โครงการจัดระเบียบสองข้างถนนในที่ สาธารณะ(ปรากฏในแผนพัฒนาท้องถิ่น (พ.ศ.๒๕๖๖ – ๒๕๗๐) หน้า ๘๘ ลำดับที่ ๑)	- สำนักปลัด - เทศกิจ	๑๘,๐๐๐ บาท	
๒.	โครงการจัดระเบียบชายหาดสาธารณะ (ปรากฏในแผนพัฒนาท้องถิ่น(พ.ศ.๒๕๖๖ – ๒๕๗๐) หน้า ๘๘ ลำดับที่ ๒)	- สำนักปลัด - เทศกิจ	๕,๘๘๘ บาท	
๓.	โครงการอบรมให้ความรู้การป้องกัน อันตรายจากแมงกะพรุน(ปรากฏใน แผนพัฒนาท้องถิ่น (พ.ศ. ๒๕๖๖ – ๒๕๗๐)หน้า ๑๑๒ ลำดับที่ ๒)	- สำนักปลัด - งานป้องกันและ บรรเทาสาธารณภัย	๒๑,๔๒๐ บาท	
๔.	โครงการฝึกซ้อมป้องกันและช่วยเหลือผู้ ประสบสาธารณภัยต่างๆ (ปรากฏใน แผนพัฒนาท้องถิ่น (พ.ศ. ๒๕๖๖ – ๒๕๗๐)หน้า ๑๑๒ ลำดับที่ ๓)	- สำนักปลัด - งานป้องกันและ บรรเทาสาธารณภัย	๘,๒๗๖ บาท	
๕.	โครงการป้องกันและลดอุบัติเหตุทางถนน และทางน้ำในเทศกาลสำคัญ(ปรากฏใน แผนพัฒนาท้องถิ่น (พ.ศ. ๒๕๖๖ – ๒๕๗๐)หน้า ๑๑๓ ลำดับที่ ๔)	- สำนักปลัด - งานป้องกันและ บรรเทาสาธารณภัย	๑๗,๗๙๑ บาท	
๖.	โครงการป้องกันสาธารณภัยเชิงรุก สถาน บริการกิจการเพื่อการท่องเที่ยว(ปรากฏใน แผนพัฒนาท้องถิ่น (พ.ศ. ๒๕๖๖ – ๒๕๗๐)หน้า ๑๑๓ ลำดับที่ ๕)	- สำนักปลัด - งานป้องกันและ บรรเทาสาธารณภัย	๓๗,๖๕๖ บาท	
รวม			๑๐๙,๐๓๒ บาท	

๗.นโยบาย ยุทธศาสตร์ ด้านเศรษฐกิจ การท่องเที่ยว และกีฬา

ลำดับที่	โครงการ / กิจกรรม	หน่วยการ ดำเนินการ	งบประมาณ ที่จ่าย	หมายเหตุ
๑.	โครงการส่งเสริมการท่องเที่ยวอำเภอเกาะ ลันตา(ปรากฏในแผนพัฒนาท้องถิ่น (พ.ศ. ๒๕๖๖ – ๒๕๗๐)หน้า ๙๒ ลำดับที่ ๒)	- สำนักปลัด - งานส่งเสริมการ ท่องเที่ยว	๘๔,๙๗๗ บาท	

/ลำดับที่ ...

ลำดับที่	โครงการ / กิจกรรม	หน่วยการ ดำเนินการ	งบประมาณ ที่จ่าย	หมายเหตุ
๒.	โครงการถนนคนเดินเชิงวัฒนธรรม (ปรากฏในแผนพัฒนาท้องถิ่น(พ.ศ. ๒๕๖๖ – ๒๕๗๐)หน้า ๙๓ ลำดับที่ ๓)	- สำนักปลัด - งานส่งเสริมการท่องเที่ยว	๑๔๓,๗๙๐ บาท	
๓.	โครงการเทศกาลเที่ยวห้วยเพ็ง (Mangrove Festival)(ปรากฏในแผนพัฒนาท้องถิ่น (พ.ศ. ๒๕๖๖ – ๒๕๗๐)หน้า ๙๔ ลำดับที่ ๕)	- สำนักปลัด - งานส่งเสริมการท่องเที่ยว	๙๓,๓๒๕ บาท	
๔.	โครงการพัฒนาศักยภาพและความพร้อมรองรับการท่องเที่ยววิถีศาลาล(ปรากฏในแผนพัฒนาท้องถิ่น (พ.ศ. ๒๕๖๖ – ๒๕๗๐)หน้า ๙๔ ลำดับที่ ๗)	- สำนักปลัด - งานส่งเสริมการท่องเที่ยว	๓๓,๓๕๓ บาท	
๕.	โครงการพัฒนาบุคลากรทางการท่องเที่ยวเพื่อรองรับธุรกิจอุตสาหกรรมการท่องเที่ยวและบริการ (ปรากฏในแผนพัฒนาท้องถิ่น (พ.ศ. ๒๕๖๖ – ๒๕๗๐)หน้า ๙๕ ลำดับที่ ๘)	- สำนักปลัด - งานส่งเสริมการท่องเที่ยว	๓๑,๐๕๘ บาท	
๖.	โครงการส่งเสริมอาชีพภายในชุมชน (ปรากฏในแผนพัฒนาท้องถิ่น (พ.ศ. ๒๕๖๖ – ๒๕๗๐) หน้า ๑๔๐ ลำดับที่ ๓)	- สำนักปลัด - งานพัฒนาชุมชน	๒๒,๘๓๖ บาท	
๗.	โครงการจัดการแข่งขันกีฬาประจำตำบลศาลาด่าน(ศาลาด่านเกมส์) (ปรากฏในแผนพัฒนาท้องถิ่น (พ.ศ. ๒๕๖๖ – ๒๕๗๐) หน้า ๑๔๒ ลำดับที่ ๑)	- กองการศึกษาฯ	๓๘๙,๘๒๒ บาท	
๘.	โครงการอบรมเสริมสร้างทักษะเกี่ยวกับกีฬาทุกประเภท(ปรากฏในแผนพัฒนาท้องถิ่น (พ.ศ. ๒๕๖๖ – ๒๕๗๐) หน้า ๑๔๒ ลำดับที่ ๒)	- กองการศึกษาฯ	๑๘,๙๑๒ บาท	
๙.	โครงการส่งนักกีฬาตัวแทนตำบลศาลาด่านเข้าร่วมการแข่งขันในรายการต่างๆ (ปรากฏในแผนพัฒนาท้องถิ่น (พ.ศ. ๒๕๖๖ – ๒๕๗๐) หน้า ๑๔๔ ลำดับที่ ๕)	- กองการศึกษาฯ	๒๑,๐๖๐ บาท	
๑๐.	โครงการกีฬาสามัคคีพัฒนาศูนย์พัฒนาเด็กเล็ก(ปรากฏในแผนพัฒนาท้องถิ่น (พ.ศ. ๒๕๖๖ – ๒๕๗๐) หน้า ๑๔๔ ลำดับที่ ๖)	- กองการศึกษาฯ	๓๗,๖๐๖ บาท	

/ลำดับที่...

ลำดับที่	โครงการ / กิจกรรม	หน่วยการ ดำเนินการ	งบประมาณ ที่จ่าย	หมายเหตุ
๑๑.	โครงการกีฬาและนันทนาการ(ปรากฏใน แผนพัฒนาท้องถิ่น (พ.ศ. ๒๕๖๖ – ๒๕๗๐) หน้า ๑๔๕ ลำดับที่ ๗)	- กองการศึกษา - โรงเรียนชุมชน บ้านศาลาด่าน	๑๕,๐๐๐ บาท	***บันทึกอุดหนุน ที่ ๑๓ /๒๕๖๖ ลว. ๒๔ มี.ค.๒๕๖๖
๑๒.	โครงการสนับสนุนการแข่งขันกีฬา-กรีฑา นักเรียนระดับเครือข่าย(ปรากฏใน แผนพัฒนาท้องถิ่น (พ.ศ. ๒๕๖๖ – ๒๕๗๐) หน้า ๑๔๕ ลำดับที่ ๘)	-กองการศึกษา -โรงเรียนบ้านทุ่งห้วยเพ็ง	๑๕,๐๐๐ บาท	***บันทึกอุดหนุน ที่ ๒๘ /๒๕๖๖ ลว. ๔ เม.ย.๒๕๖๖
รวม			๙๐๖,๗๓๙.๐๐ บาท	

๘.นโยบาย ยุทธศาสตร์ ด้านศาสนา ประเพณี ศิลปวัฒนธรรม

ลำดับที่	โครงการ / กิจกรรม	หน่วยการ ดำเนินการ	งบประมาณ ที่จ่าย	หมายเหตุ
๑.	โครงการจัดงานนมัสการประจำปีตำบลศาลาด่าน (ปรากฏในแผนพัฒนาท้องถิ่น (พ.ศ. ๒๕๖ ๖ – ๒๕๗๐) หน้า ๑๔๖ ลำดับที่ ๑๐)	- กองการศึกษา	๑๐๐,๐๐๐ บาท	
๒.	โครงการอบรมภาคฤดูร้อนให้กับเยาวชน และมุสลิม ในตำบลศาลาด่าน(ปรากฏใน แผนพัฒนาท้องถิ่น (พ.ศ. ๒๕๖๖ – ๒๕๗๐) หน้า ๑๔๖ ลำดับที่ ๑๒)	- กองการศึกษา	๑๙,๙๙๒ บาท	
๓.	โครงการกิจกรรมวันฮารีรายอ(มัสยิดบ้านโละดู่หุย) (ปรากฏในแผนพัฒนาท้องถิ่น(พ.ศ.๒๕๖๖-๒๕๗๐) หน้า ๑๔๗ลำดับที่ ๑๔)	- กองการศึกษา - มัสยิด บ้านโละ ดู่หุย	๑๘,๓๐๐ บาท	บันทึกอุดหนุน ที่ ๒๒ /๒๕๖๖ ลว. ๑๐ เม.ย.๒๕๖๖
๔.	โครงการละศีลอดเดือนรอมฎอน(มัสยิด บ้านโละดู่หุย) (ปรากฏในแผนพัฒนา ท้องถิ่น (พ.ศ.๒๕๖๖-๒๕๗๐) หน้า ๑๔๘ลำดับ ที่ ๑๖)	- กองการศึกษา - มัสยิด บ้านโละ ดู่หุย	๑๐,๐๐๐ บาท	บันทึกอุดหนุน ที่ ๑๔ /๒๕๖๖ ลว. ๒๔ มี.ค.๒๕๖๖
๕.	โครงการอบรมจริยธรรมเยาวชน(มัสยิด บ้านสมพรพุกม) (ปรากฏในแผนพัฒนา ท้องถิ่น (พ.ศ. ๒๕๖๖ – ๒๕๗๐) หน้า ๑๔๙ ลำดับที่ ๒๒)	- กองการศึกษา - มัสยิดบ้านสมพร พุกม	๖๙,๓๖๐ บาท	บันทึกอุดหนุน ที่ ๓๑ /๒๕๖๖ ลว. ๒๖ พ.ค. ๒๕๖๖
๖.	โครงการหนึ่งครูหนึ่งมัสยิด(มัสยิดบ้านสม พรพุกม) (ปรากฏในแผนพัฒนาท้องถิ่น (พ.ศ. ๒๕๖๖ – ๒๕๗๐) หน้า ๑๔๙ ลำดับ ที่ ๒๓)	- กองการศึกษา - มัสยิดบ้านสมพร พุกม	๒๐,๐๐๐ บาท	บันทึกอุดหนุน ที่ ๒๙ /๒๕๖๖ ลว. ๒๕ พ.ค.๒๕๖๖

/ลำดับที่ ...

ลำดับที่	โครงการ / กิจกรรม	หน่วยการ ดำเนินการ	งบประมาณ ที่จ่าย	หมายเหตุ
๗.	โครงการกิจกรรมถือศีลอด(มัสยิดบ้านสมพรพรุภม) (ปรากฏในแผนพัฒนาท้องถิ่น (พ.ศ. ๒๕๖๖ – ๒๕๗๐) หน้า ๑๕๐ ลำดับที่ ๒๔)	- กองการศึกษา - มัสยิดบ้านสมพรพรุภม	๑๐,๐๐๐ บาท	บันทึกอุดหนุน ที่ ๙ /๒๕๖๖ ลว. ๑๗ มี.ค.๒๕๖๖
๘.	โครงการกิจกรรมวันฮารีรายออิดิ้ลอัฎฮาและอิดิ้ลฟิตรี(ปรากฏในแผนพัฒนาท้องถิ่น (พ.ศ. ๒๕๖๖ – ๒๕๗๐) หน้า ๑๕๐ ลำดับที่ ๒๕)	- กองการศึกษา - มัสยิดบ้านสมพรพรุภม	๒๐,๐๐๐ บาท	บันทึกอุดหนุน ที่ ๒๐ /๒๕๖๖ ลว. ๕ เม.ย. ๒๕๖๖
๙.	โครงการตำมัตอัลกรุอ่าน(ปรากฏในแผนพัฒนาท้องถิ่น (พ.ศ. ๒๕๖๖ – ๒๕๗๐) หน้า ๑๕๑ ลำดับที่ ๒๘)	- กองการศึกษา - มัสยิดบ้านสมพรพรุภม	๑๐,๐๐๐ บาท	บันทึกอุดหนุน ที่ ๑๘ /๒๕๖๖ ลว. ๓๐ มี.ค.๒๕๖๖
๑๐.	โครงการอบรมจริยธรรมเยาวชน (มัสยิดบ้านโล๊ะบาหฺรา) (ปรากฏในแผนพัฒนาท้องถิ่น (พ.ศ. ๒๕๖๖ – ๒๕๗๐) หน้า ๑๕๑ ลำดับที่ ๒๙)	- กองการศึกษา - มัสยิดบ้านโล๊ะบาหฺรา	๑๐,๐๐๐ บาท	บันทึกอุดหนุน ที่ ๓๒ /๒๕๖๖ ลว. ๒ มิ.ย.๒๕๖๖
๑๑.	โครงการหนึ่งครูหนึ่งมัสยิด(มัสยิดบ้านโล๊ะบาหฺรา) (ปรากฏในแผนพัฒนาท้องถิ่น (พ.ศ. ๒๕๖๖ – ๒๕๗๐) หน้า ๑๕๑ ลำดับที่ ๓๐)	- กองการศึกษา - มัสยิดบ้านโล๊ะบาหฺรา	๒๐,๐๐๐ บาท	บันทึกอุดหนุน ที่ ๓๐ /๒๕๖๖ ลว. ๒๔ พ.ค.๒๕๖๖
๑๒.	โครงการกิจกรรมถือศีลอด(มัสยิดบ้านโล๊ะบาหฺรา) (ปรากฏในแผนพัฒนาท้องถิ่น (พ.ศ. ๒๕๖๖ – ๒๕๗๐) หน้า ๑๕๑ ลำดับที่ ๓๑)	- กองการศึกษา - มัสยิดบ้านโล๊ะบาหฺรา	๑๐,๐๐๐ บาท	บันทึกอุดหนุน ที่ ๘ /๒๕๖๖ ลว. ๑๕ มี.ค.๒๕๖๖
๑๓.	โครงการกิจกรรมวันฮารีรายออิดิ้ลอัฎฮาและอิดิ้ลฟิตรี(มัสยิดบ้านโล๊ะบาหฺรา) (ปรากฏในแผนพัฒนาท้องถิ่น (พ.ศ. ๒๕๖๖ – ๒๕๗๐) หน้า ๑๕๒ ลำดับที่ ๓๒)	- กองการศึกษา - มัสยิดบ้านโล๊ะบาหฺรา	๒๐,๐๐๐ บาท	บันทึกอุดหนุน ที่ ๒๑ /๒๕๖๖ ลว. ๑๐ เม.ย.๒๕๖๖
๑๔.	โครงการอบรมผู้ไปประกอบพิธีฮัจญ์ (ปรากฏในแผนพัฒนาท้องถิ่น (พ.ศ. ๒๕๖๖ – ๒๕๗๐) หน้า ๑๕๒ ลำดับที่ ๓๓)	- กองการศึกษา - มัสยิดบ้านโล๊ะบาหฺรา	๒๐,๐๐๐ บาท	บันทึกอุดหนุน ที่ ๒๕ /๒๕๖๖ ลว. ๑๘ พ.ค. ๒๕๖๖
๑๕.	โครงการตำมัตอัลกรุอ่าน(ปรากฏในแผนพัฒนาท้องถิ่น (พ.ศ. ๒๕๖๖ – ๒๕๗๐) หน้า ๑๕๒ ลำดับที่ ๓๔)	- กองการศึกษา - มัสยิดบ้านโล๊ะบาหฺรา	๑๐,๐๐๐ บาท	บันทึกอุดหนุน ที่ ๑๙ /๒๕๖๖ ลว. ๔ เม.ย.๒๕๖๖

/ลำดับที่ ...

ลำดับที่	โครงการ / กิจกรรม	หน่วยการ ดำเนินการ	งบประมาณ ที่จ่าย	หมายเหตุ
๑๖.	โครงการทดสอบความรู้วิชาการศาสนาอิสลามภาคบังคับ (ฟิรดูอิน) (ปรากฏในแผนพัฒนาท้องถิ่น (พ.ศ. ๒๕๖๖ – ๒๕๗๐) หน้า ๑๕๒ ลำดับที่ ๓๕)	- กองการศึกษา - หน่วยสอบครู สัมพันธ์ ที่ ๔๙	๒๐,๐๐๐ บาท	บันทึกอุดหนุน ที่ ๔ /๒๕๖๖ ลว. ๓๐ พ.ย. ๒๕๖๕
๑๗.	โครงการสัมมนาวิชาการหน่วยสอบครูสัมพันธ์ ที่ ๔๙ ระดับประเทศ(ปรากฏในแผนพัฒนาท้องถิ่น (พ.ศ. ๒๕๖๖ – ๒๕๗๐) หน้า ๑๕๓ ลำดับที่ ๓๖)	- กองการศึกษา - หน่วยสอบครู สัมพันธ์ ที่ ๔๙	๒๐,๐๐๐ บาท	บันทึกอุดหนุน ที่ ๕ /๒๕๖๖ ลว. ๒๑ ธ.ค. ๒๕๖๕
๑๘.	โครงการอบรมจริยธรรมเยาวชนวิชาศาสนาอิสลามภาคบังคับ (ฟิรดูอิน) (ปรากฏในแผนพัฒนาท้องถิ่น (พ.ศ. ๒๕๖๖ – ๒๕๗๐) หน้า ๑๕๓ ลำดับที่ ๓๗)	- กองการศึกษา - หน่วยสอบครู สัมพันธ์ ที่ ๔๙	๓๐,๐๐๐ บาท	บันทึกอุดหนุน ที่ ๑๗ /๒๕๖๖ ลว. ๒๙ มี.ค. ๒๕๖๖
๑๙.	โครงการอบรมจริยธรรมเยาวชน (มัสยิดบ้านทุ่งห้วยเพ็ง) (ปรากฏในแผนพัฒนาท้องถิ่น (พ.ศ. ๒๕๖๖ – ๒๕๗๐) หน้า ๑๕๓ ลำดับที่ ๓๘)	- กองการศึกษา - มัสยิดบ้านทุ่งห้วย เพ็ง	๔๐,๐๐๐ บาท	บันทึกอุดหนุน ที่ ๖ /๒๕๖๖ ลว. ๒๗ ก.พ. ๒๕๖๖
๒๐.	โครงการหนึ่งครูหนึ่งมัสยิด(มัสยิดบ้านทุ่งห้วยเพ็ง) (ปรากฏในแผนพัฒนาท้องถิ่น (พ.ศ. ๒๕๖๖ – ๒๕๗๐) หน้า ๑๕๓ ลำดับที่ ๓๙)	- กองการศึกษา - มัสยิดบ้านทุ่งห้วย เพ็ง	๒๐,๐๐๐ บาท	บันทึกอุดหนุน ที่ ๗ /๒๕๖๖ ลว. ๒๗ ก.พ. ๒๕๖๖
๒๑.	โครงการถือศีลอดเดือนรอมฎอน (มัสยิดบ้านทุ่งห้วยเพ็ง) (ปรากฏในแผนพัฒนาท้องถิ่น (พ.ศ. ๒๕๖๖ – ๒๕๗๐) หน้า ๑๕๔ ลำดับที่ ๔๐)	- กองการศึกษา - มัสยิดบ้านทุ่งห้วย เพ็ง	๑๐,๐๐๐ บาท	บันทึกอุดหนุน ที่ ๑๕ /๒๕๖๖ ลว. ๒๔ มี.ค. ๒๕๖๖
๒๒.	โครงการส่งเสริมกิจกรรมฮารีรายอ (มัสยิดบ้านทุ่งห้วยเพ็ง) (ปรากฏในแผนพัฒนาท้องถิ่น (พ.ศ. ๒๕๖๖ – ๒๕๗๐) หน้า ๑๕๔ ลำดับที่ ๔๑)	- กองการศึกษา - มัสยิดบ้านทุ่งห้วย เพ็ง	๒๐,๐๐๐ บาท	บันทึกอุดหนุน ที่ ๒๔ /๒๕๖๖ ลว. ๑๒ เม.ย. ๒๕๖๖
๒๓.	โครงการอบรมจริยธรรมเยาวชน (มัสยิดบ้านคลองโขง) (ปรากฏในแผนพัฒนาท้องถิ่น (พ.ศ. ๒๕๖๖ – ๒๕๗๐) หน้า ๑๕๔ ลำดับที่ ๔๒)	- กองการศึกษา - มัสยิดบ้านคลอง โขง	๒๖,๕๒๐ บาท	บันทึกอุดหนุน ที่ ๓๔ /๒๕๖๖ ลว. ๑๗ ส.ค. ๒๕๖๖
๒๔.	โครงการหนึ่งครูหนึ่งมัสยิด(มัสยิดบ้านคลองโขง) (ปรากฏในแผนพัฒนาท้องถิ่น (พ.ศ. ๒๕๖๖ – ๒๕๗๐) หน้า ๑๕๔ ลำดับที่ ๔๓)	- กองการศึกษา - มัสยิดบ้านคลอง โขง	๒๐,๐๐๐ บาท	บันทึกอุดหนุน ที่ ๓๕ /๒๕๖๖ ลว. ๑๗ ส.ค. ๒๕๖๖

/ลำดับที่ ...

ลำดับที่	โครงการ / กิจกรรม	หน่วยการ ดำเนินการ	งบประมาณ ที่จ่าย	หมายเหตุ
๒๕.	โครงการถือศีลอดเดือนรอมฎอน (มัสยิดบ้านคลองโยง) (ปรากฏในแผนพัฒนาท้องถิ่น (พ.ศ. ๒๕๖๖ - ๒๕๗๐) หน้า ๑๕๕ ลำดับที่ ๔๔)	- กองการศึกษา - มัสยิดบ้านคลองโยง	๑๐,๐๐๐ บาท	บันทึกอุดหนุน ที่ ๑๖ /๒๕๖๖ ลว. ๒๔ มี.ค. ๒๕๖๖
๒๖.	โครงการส่งเสริมกิจกรรมฮารีรายอ (มัสยิดบ้านคลองโยง) (ปรากฏในแผนพัฒนาท้องถิ่น (พ.ศ. ๒๕๖๖ - ๒๕๗๐) หน้า ๑๕๕ ลำดับที่ ๔๕)	- กองการศึกษา - มัสยิดบ้านคลองโยง	๒๐,๐๐๐ บาท	บันทึกอุดหนุน ที่ ๒๓ /๒๕๖๖ ลว. ๑๐ เม.ย. ๒๕๖๖
๒๗.	โครงการเรียนรู้ศาสนาเพื่อพัฒนาคุณภาพชีวิตผู้หญิงมุสลิม มุสลิมะห์ (มัสยิดบ้านคลองโยง) (ปรากฏในแผนพัฒนาท้องถิ่น (พ.ศ. ๒๕๖๖ - ๒๕๗๐) หน้า ๑๕๕ ลำดับที่ ๔๖)	- กองการศึกษา - มัสยิดบ้านคลองโยง	๑๕,๐๐๐ บาท	บันทึกอุดหนุน ที่ ๒๖ /๒๕๖๖ ลว. ๑๘ พ.ค. ๒๕๖๖
รวม			๖๑๙,๑๗๒.๐๐ บาท	

๙.นโยบาย ยุทธศาสตร์ ด้านการบริหารจัดการภายในองค์กร

ลำดับที่	โครงการ / กิจกรรม	หน่วยการ ดำเนินการ	งบประมาณ ที่จ่าย	หมายเหตุ
๑.	โครงการอบรมสัมมนา/ศึกษาดูงานนอกสถานที่ (หลักสูตรเฉพาะตำแหน่ง) (ปรากฏในแผนพัฒนาท้องถิ่น (พ.ศ. ๒๕๖๖ - ๒๕๗๐) หน้า ๑๖๒ ลำดับที่ ๒)	- สำนักปลัด - งานเจ้าหน้าที่	๔๘๘,๖๖๘.๙๑ บาท	
๒.	โครงการจัดทำแผนพัฒนาของเทศบาลตำบลศาลาด่าน (ปรากฏในแผนพัฒนาท้องถิ่น (พ.ศ. ๒๕๖๖ - ๒๕๗๐) หน้า ๑๖๓ ลำดับที่ ๕)	- สำนักปลัด - งานยุทธศาสตร์ และงบประมาณ	๘,๘๒๕ บาท	
๓.	โครงการส่งเสริมและสนับสนุนประชาคมหมู่บ้าน/ประชาคมตำบล (ปรากฏในแผนพัฒนาท้องถิ่น (พ.ศ. ๒๕๖๖ - ๒๕๗๐) หน้า ๑๖๓ ลำดับที่ ๖)	- สำนักปลัด - งานยุทธศาสตร์ และงบประมาณ	๓๐,๙๐๐ บาท	
๔.	โครงการจัดทำรายงานผลการติดตามและประเมินผลแผนพัฒนาของ เทศบาลตำบล (ปรากฏในแผนพัฒนาท้องถิ่น (พ.ศ. ๒๕๖๖ - ๒๕๗๐) หน้า ๑๖๓ ลำดับที่ ๗)	- สำนักปลัด - งานยุทธศาสตร์ และงบประมาณ	๘,๕๗๕ บาท	

/ลำดับที่...

ลำดับที่	โครงการ / กิจกรรม	หน่วยการ ดำเนินการ	งบประมาณ ที่จ่าย	หมายเหตุ
๕.	โครงการฝึกอบรมและทัศนศึกษาดูงาน ผู้บริหาร/สมาชิกสภา ทต. พนักงานส่วน ตำบล และพนักงานจ้าง (ปรากฏใน แผนพัฒนาท้องถิ่น (พ.ศ. ๒๕๖๖ - ๒๕๗๐) หน้า ๑๖๒ ลำดับที่ ๑)	- สำนักปลัด - งานกรเจ้าหน้าที่	๑๕๘,๓๔๕ บาท	
		รวม	๖๙๕,๓๑๓.๙๑ บาท	

ส่วนที่ ๓
สรุปผลการพัฒนาท้องถิ่นในภาพรวม
ตามนโยบายที่แถลงต่อสภาเทศบาลตำบลศาลาด่าน ประจำปี งบประมาณ พ.ศ. ๒๕๖๖

ยุทธศาสตร์	จำนวนโครงการ ที่ดำเนินการ	งบประมาณที่เบิกจ่ายจริง
๑.นโยบายยุทธศาสตร์ ด้านการ พัฒนาด้านการศึกษา	๒๔	๘,๙๘๙,๕๕๑.๘๘
๒.นโยบายยุทธศาสตร์ ด้าน สิ่งแวดล้อม	๕	๒,๒๔๖,๙๓๖.๐๐
๓.นโยบายยุทธศาสตร์ ด้านสังคม และสวัสดิการ	๗	๖,๒๒๕,๒๒๖.๐๐
๔.นโยบายยุทธศาสตร์ ด้านสุขภาพ และคุณภาพชีวิต	๗	๔๑๙,๒๐๕. ๕๐
๕.นโยบายยุทธศาสตร์ ด้านการ พัฒนาโครงสร้างพื้นฐาน	๑๕	๑๔๕,๒๘๒.๔๓
๖.นโยบายยุทธศาสตร์ ด้านความ ปลอดภัยในชีวิตและทรัพย์สินของ ประชาชนและนักท่องเที่ยว	๖	๑๐๙,๐๓๒.๐๐
๗.นโยบายยุทธศาสตร์ ด้าน เศรษฐกิจ การท่องเที่ยว และกีฬา	๑๒	๙๐๖,๗๓๙.๐๐
๘.นโยบายยุทธศาสตร์ ด้านศาสนา ประเพณี ศิลปวัฒนธรรม	๒๗	๖๑๙,๑๗๒.๐๐
๙.นโยบายยุทธศาสตร์ ด้านการ บริหารจัดการภายในองค์กร	๕	๖๙๕,๓๑๓.๙๑
รวม	๑๐๘	๒๐,๓๕๖,๔๕๘.๗๒

ภาคผนวก

ภาพประกอบโครงการ/กิจกรรม

๑) นโยบาย ยุทธศาสตร์ ด้านการพัฒนาทางการศึกษา



๒) นโยบาย ยุทธศาสตร์ ด้านสิ่งแวดล้อม



๓) นโยบาย ยุทธศาสตร์ ด้านสังคมและสวัสดิการ



๔) นโยบาย ยุทธศาสตร์ ด้านสุขภาพและคุณภาพชีวิต



๕) นโยบาย ยุทธศาสตร์ ด้านการพัฒนาโครงสร้างพื้นฐาน



๖) นโยบาย ยุทธศาสตร์ ด้านความปลอดภัยในชีวิตและทรัพย์สินของประชาชนและนักท่องเที่ยว



๓) นโยบาย ยุทธศาสตร์ ด้านเศรษฐกิจ การท่องเที่ยว และกีฬา





๘) นโยบาย ยุทธศาสตร์ ด้านศาสนา ประเพณี ศิลปวัฒนธรรม





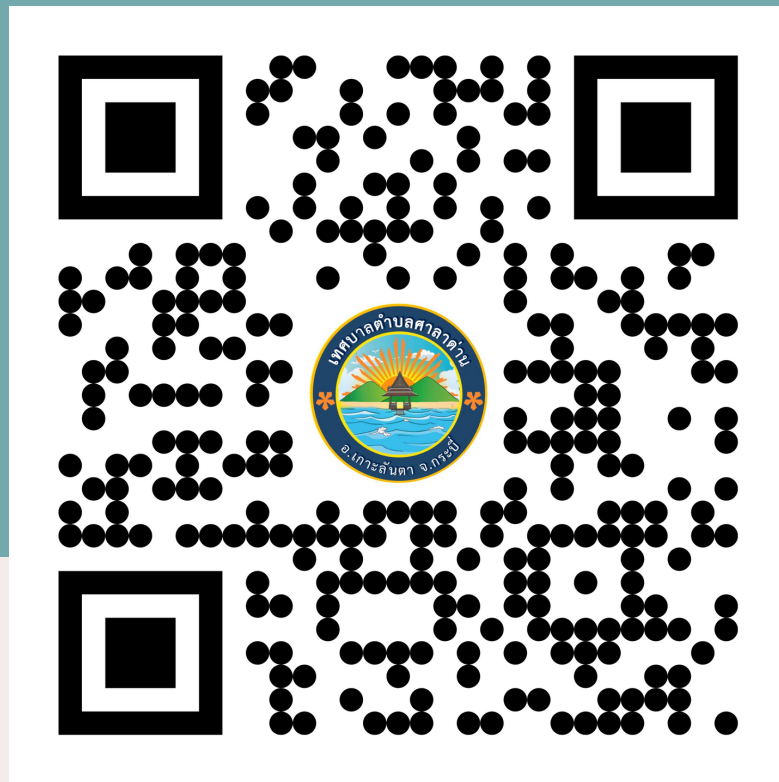
๙) นโยบาย ยุทธศาสตร์ ด้านการบริหารจัดการภายในองค์กร





“ตำบลน่าท่องเที่ยว สังคมสงบสุข

ควบคู่การพัฒนาที่ยั่งยืน”



สำนักงานเทศบาลตำบลศาลาด่าน
๕๗๑ หมู่ที่ ๒ ตำบลศาลาด่าน อำเภอเกาะลันตา
จังหวัดกระบี่ ๘๑๑๕๐
โทร ๐๗๕-๖๖๗๒๓๐
www.SALADAN.GO.TH